

CZ EK-KOMFORT Návod na montáž GSM modulu sada č. 9566.2010

Pro správnou funkci GSM modulu je nutné provést správné nastavení parametrů P29, P30, P31, P32 a dodržet níže popsané zásady.

Hlavní zásady pro správnou funkci GSM modulu

- GSM modul musí být osazen aktivovanou SIM kartou (u nové karty musí být uskutečněn první hovor).
- Na SIM kartě nesmí být uloženy žádné zprávy SMS
- Pokud má karta aktivní ochranu kódem PIN, musí být zadán parametrem P29.
- V místě umístění GSM modulu musí být dostatečná síla signálu pro příjem a odesílání SMS. Sílu signálu lze zjistit po zprovoznění GSM modulu dlouhým stiskem (4s) ⊕. Síla signálu je znázorněna číslem od 0 do 30 za textem „CSQ:“
- V případě, že je signál nižší jak 10, doporučujeme instalovat externí anténu, určenou pro modem GSM, která by měla příjem signálu zlepšit. Tato anténa není firmou Mora-Top dodávána.

Parametry antény:

Frekvenční rozsah: 900/1800 MHz
(Dual-Band)
Impedance: 50 Ohm
Konektor: SMA (male)

Postup zprovoznění GSM Modulu:

1) Zapni kotel a nastav PIN kód SIM karty, která bude vložena do GSM modulu (parametr P29).

V případě, že karta není PIN kódem zabezpečena, může být PIN zadán libovolně.

POZOR: V případě zadání špatného kódu PIN může dojít k zablokování SIM karty (při každém zapnutí kotle SIM karta načte chybný PIN a po třetím pokusu dojde k jejímu zablokování). Chybně zadaný PIN lze rozpoznat při úvodní fázi, kdy se pod textem „PRIPOJOVANI GSM“ objeví znak „x“.

Postup nastavení parametru viz. návod

2) Zadejte uživatele oprávněně ovládat EK pomocí GSM příkazů.

Elektrický modul je možno ovládat až třemi uživateli, jejichž telefonní čísla jsou zadány parametry P30, P31, P32 podle uvedeného postupu.

P30 - Volba uživatele č. 1 oprávněného ke komunikaci přes GSM

- Tímto parametrem musí být zadáno mobilní číslo uživatele oprávněného k

EN Instruction manual for GSM mode mounting (9566.2010)

It is necessary to carry out the right setting of parameter P29, P30, P31, P32 for right function of GSM mode and observe below mentioned rules.

Mains rules for right function of GSM mode:

- GSM mode has to be set up by SIM card activated (if you have a new SIM card, it is necessary to have 1 call done)
 - In the SIM card there are not to be any SMS message in its memory
 - If the SIM card has active protection with PIN code, it has to be set by the parameter P29.
 - In the place there the GSM mode will be mounted it is necessary to have a good quality GSM signal for receiving and sending SMS messages. The force of GSM signal is possible to be measured by GSM mode switching by long (4s) pressing of. GSM signal force is marked by the number from 0 to 30 after the text "CSQ".
 - In case that the signal force is lower than 10, we recommend to install the external sky wire, especially determined for GSM mode for improving the GSM signal force to be stronger. This external sky wire is not a part of GSM mode accessories.
- Parameters of external sky wire (antenna):
Frequency: 900/1800 MHz
(dual band)
Impedance: 50 Ohm
Connector: SMA (male).

Process of mounting and switching on of GSM mode:

1) Switch on the boiler and set PIN code of GSM SIM card, which will be insert into the GSM mode, parameter 29). In case that the card is not protected by PIN code, you can use the PIN code as you want, but, please, remember it. **Warning:** In case that the PIN code is set wrongly, it could occur the blocking of SIM card (during each of boiler switching on SIM card will read from its memory the wrong code and after third wrong test the SIM card will be blocked).

If your PIN code is wrong it is possible to know during first steps of starting the boiler, when under the text "GSM CONNECTING" there is the mark "x".

Steps for setting the parameter see the instruction manual of the boiler.

2) Insert the user authorized to control the boiler by using GSM instructions. Electrical mode is possible to be controlled maximally by 3 users, their phone number has to be inserted into the parameters P30, P31, P32 according to below mentioned steps:

RU EK-KOMFORT Инструкция по монтажу блока GSM

(номер комплекта 9566.2010)

Для безошибочной работы блока GSM необходимо правильно установить параметры P29, P30, P31, P32 и соблюдать ниже описанные действия.

Действия для правильной работы блока GSM

- Блок GSM должен иметь активированную SIM карту (при приобретении новой карты должен быть реализован первый разговор)
 - SIM карта не должна иметь записанные сообщения SMS
 - Если SIM карта охраняется кодом PIN, код должен быть выбран при помощи параметра P29.
 - Для приема и отправления сообщений SMS в месте расположения блока GSM должен быть сильный сигнал. После ввода в эксплуатацию блока GSM сила сигнала определяется при помощи кнопки ⊕ (продолжительность нажатия кнопки 4 сек.). Сила сигнала отображается цифрами от 0 до 30 после текста „CSQ:“
 - При слабом сигнале (меньше 10) советуем приобрести наружную антенну, предназначенную для модема SIEMENS. Наружную антенну фирма Mora-Top не поставляет.
- Параметры антенны:
диапазон: 900/1800 мГц (Dual-Band)
импеданс: 50 Ом
Коннектор: SMA (male).

Последовательность действий при вводе в эксплуатацию блока GSM:

1) Включить кotel и установить код PIN SIM карты, которую вложите в блок GSM (параметр P29).

Если SIM карта не охраняется кодом PIN, номер кода может быть любой.

Внимание: при неправильном задании кода PIN может произойти блокировка SIM карты (при включении котла SIM карта введет в память неправильный PIN и после третьей попытки произойдет блокировка карты). Неправильно заданный код PIN отображается на ЖК дисплее, под текстом „PRIPOJOVANI GSM“ или („GSM CONNECTING“) появится знак „x“.

Последовательность действий при установке параметров указана на стр.20 в Инструкции по монтажу и обслуживанию.

2) Задать телефонный номер пользователя, имеющего право управлять электродотлом при помощи блока GSM. Управлять котлом могут три пользователя. Телефонные номера пользователей необходимо задавать при помощи параметров P30, P31, P32 (см.стр.24 Инструкция по монтажу и обслуживанию).

ovládání kotle přes GSM příkazy. Číslo je nutno zadat v mezinárodním formátu, pokud je kratší než 13 míst, na volnou pozici na konci čísla je nutno zadat "N".

- Hodnota - 0,1,2.....9,N,+ - znaky tel. čísla.

Stejným postupem zadejte případné další uživatele

Pozn.:

Informační SMS je zaslána pouze uživateli, který vyslal příkaz na zaslání informační SMS (viz níže popis příkazů). Informace o provedené změně v nastavení kotle je zaslána pouze uživateli, který změnu provedl.

POZOR! Poruchové stavy kotle jsou zasílány pouze uživateli 1 (mobilní číslo zadané parametrem P30).

3)



**Kotel vypni hlavním vypínačem!
Odpoj kotel od přívodu elektrického proudu!**

P30 selection of the user No. 1 authorized for GSM communication with the boiler

- Using this parameter you will insert the GSM phone number of the user authorized for boiler's control using GSM instructions. It is necessary to insert the GSM phone number in international format. If the GSM phone number is shorter than 13 number places then insert for the free number place on number ending "N".

- Value 0,1,2.....9, N,+,- marks of phone number.

Using this way of inserting of phone number you are able to insert the GSM phone number of next users.

Notice:

Information SMS message is sent only to the user who has sent the GSM instruction for sending of information SMS message (see below mentioned description of GSM instructions). Information about the change done in the setting of the boiler is sent only to the user who has done this change.

Warning! Information about breakdowns of the boiler are sent only to the user No. 1 (GSM mobile number set by the parameter P30).

3)



**Switch off the boiler using the main switcher!
Disconnect the boiler from the main electrical supply net!**

P30 - Выбор пользователя 1 для коммуникации с блоком GSM

► Параметр служит для задания телефонного номера мобильного телефона пользователя 1, имеющего право управлять котлом при помощи блока GSM. Номер необходимо задавать в международном формате. Если номер будет иметь меньше 13 цифр, на свободную последнюю позицию необходимо задать "N".

► 0,1,2.....9,N,+ - цифры телефонного номера.

Таким же способом поступайте при задании телефонных номеров остальных пользователей.

Примечание:

Информационное сообщение SMS будет послано только пользователю, который SMS сообщение отправил(см. Описание приказов).

Информация об изменениях, касающихся установки котла будет послана пользователю, который изменения провел.

Внимание! Информации о поломках котла посылаются только пользователю 1 (телефонный номер, заданный параметром P30).

3)



**Обесточить котел!
Отсоединить котел от электросети!**



Demontujte elektroniku z plastové krabičky povolením šroubu.

Dismantle the electronics from the plastic box by loosening the screw.

Ослабить болт и вынуть блок GSM из пластмассовой коробки.

4)

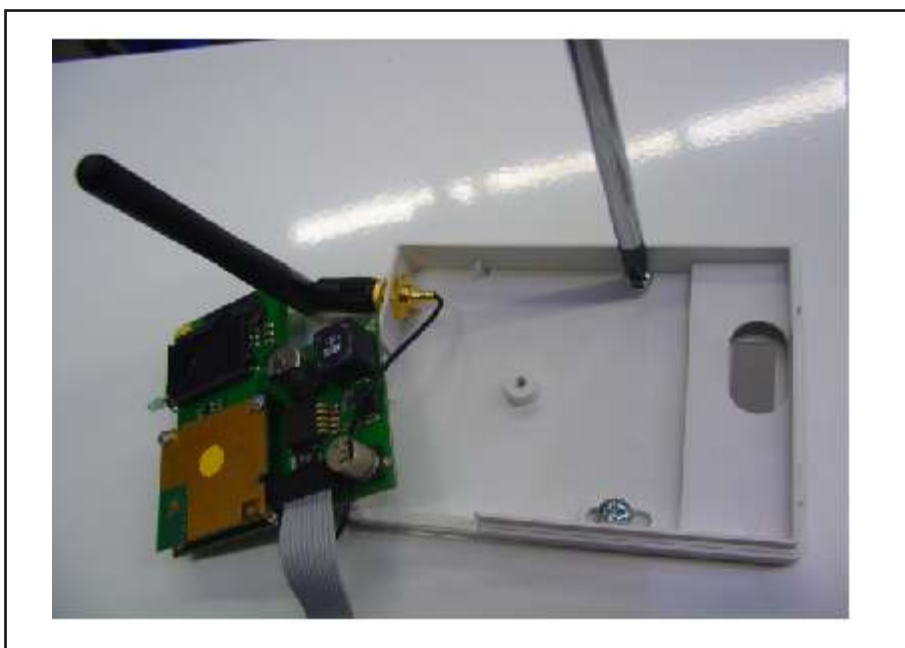


Opatrně vyjměte elektroniku z krabičky.

Remove the electronics from the box with care!

Осторожно извлечь блок из коробки.

5)



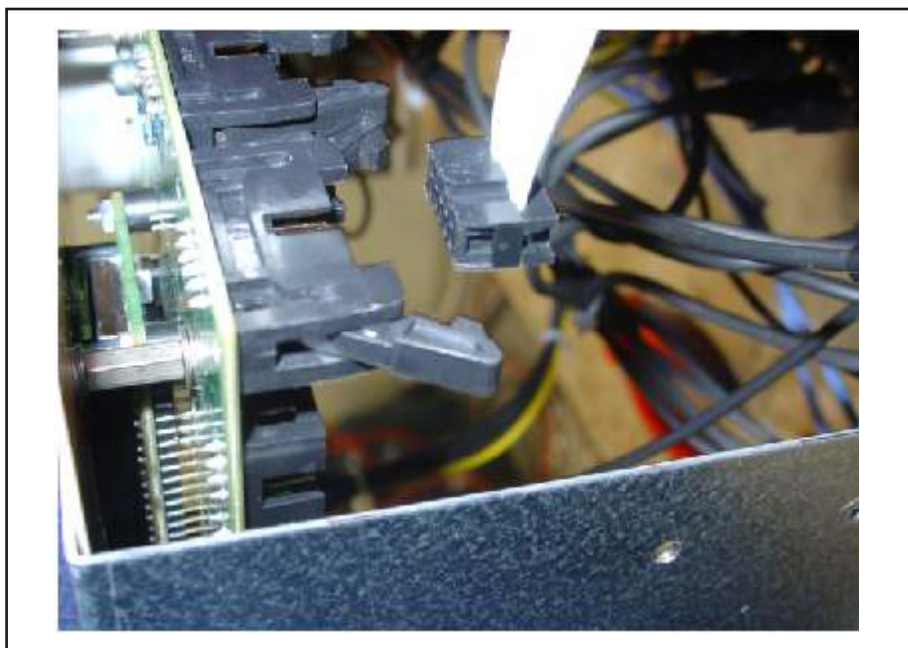
Plastovou krabičku přišroubujte dvěma šrouby do připravených otvorů v krytu kotle. Krabička musí být otočena tak, aby LED dioda po smontování směřovala k obsluze.

Namontujte zpět elektroniku do krabičky opačným postupem.

Screw on the plastic box by 2 screws into the slots prepared in the cover of the boiler. The box has to be turned in such way that LED diode has to be placed after mounting to the face of the user (control of the boiler). Install the electronics back to the box by other way round.

Пластмассовую коробку привинтить двумя винтами к кожуху котла. Коробку повернуть так, чтобы после сборки индикатор LED был направлен к обслуживающему персоналу. Монтаж блока GSM провести в обратной последовательности.

6)

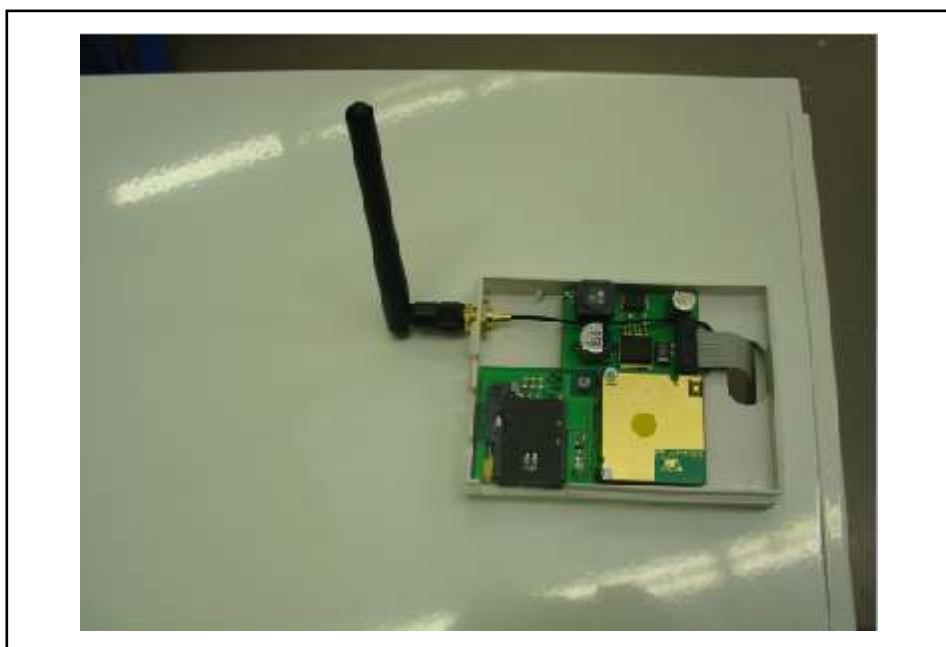


Plochý propojovací kabel připojte do konektoru označeného GSM (na okraji řídicí jednotky).

Connect the flat connecting cable into the connector marked GSM (on the periphery of the control unit)

Плоский коммутационный кабель присоединить к коннектору, обозначенному GSM на блоке управления.

7)



Protáhněte plochý vodič otvorem v krytu kotle. Nasad'te kryt kotle a připojte vodič do konektoru v GSM modemu. Zavřete plastovou krabičku víkem.

Pull through the flat conductor by the slot in the cover of the boiler. Install the cover of the boiler and connect the conductor into the connector in the GSM mode. Close the plastic box by its lid.

Через отверстие в кожухе котла протянуть плоский кабель и присоединить кабель к коннектору блока GSM. Закрыть пластмассовую коробку.

8)

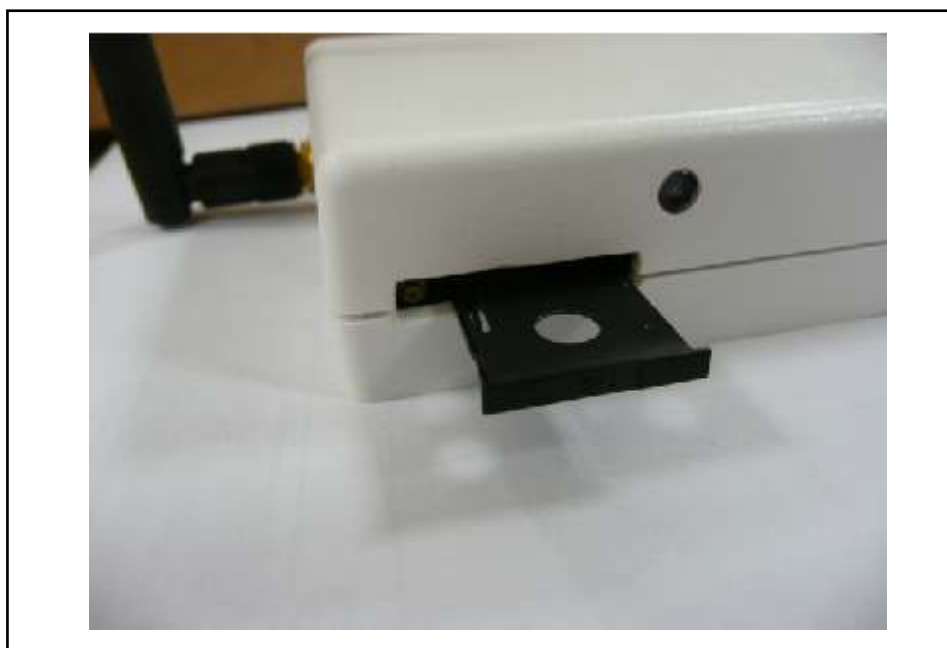


Pomocí tenkého nástroje stlačte tlačítko pro vyjmutí pouzdra SIM karty.

Use the slim instrument and push the button for the GSM card case removing.

При помощи тонкого инструмента нажмите кнопку для изъятия чехла из SIM карты.

9)



Vytáhněte pouzdro SIM karty.

Take off the GSM card case.

Вытянуть чехол SIM карты.

10)



Vložte SIM kartu do pouzdra a zasuněte zpět do modulu. Pouzdro musí být zasazeno až do koncové polohy.

Insert the GSM SIM card in its case and insert it back in the mode. The case has to be inserted down the ending position

В чехол вложить SIM карту и засунуть обратно в блок GSM. Чехол должен быть установлен до упора.

11) Zapni kotel hlavním vypínačem

Proběhne úvodní fáze zapnutí kotle a připojování GSM modulu (na displeji zobrazeno „PRIPOJOVANI GSM“).

Pokud se v dolním řádku objeví řada čísel je vše správně nastaveno.

Pokud se v dolním řádku objeví znak „x“ je to chyba SIM karty (špatně instalována, není aktivována, chybně zadaný PIN).

Pokud se v dolním řádku neobjeví žádný znak, je modul chybně připojen.

Po ukončení úvodní fáze přejde kotel do standardní obrazovky, na displeji se rozsvítí znak (Ψ) který signalizuje připojený GSM modul.

11) Switch on the boiler by the main switcher:

After switching on of the boiler the preliminary phase of boiler and GSM mode starting follows, you can read "GSM CONNECTING".

If there in the lower line is the number line, then everything is OK regarding setting.

If there in the lower line is the "x", there is the mistake of GSM SIM card (wrong installation, or is not active or wrong PIN code setting).

If there in the lower line is nothing, the GSM mode is wrongly connected through. After the preliminary phase of boiler and GSM mode starting the boiler follows to the phase of standard display and on the display there is the mark ψ lighting and signaling the connection of GSM mode.

11) Включить котел сетевым выключателем.

При включении котла и подключения блока GSM на дисплее будет отображено „PRIPOJOVANI GSM“ или "GSM CONNECTING".

При правильной установке в нижнем ряду появится цифры.

Если в нижнем ряду появится знак „x“ - это ошибка SIM карты (неправильно установлена, неактивированная, неправильно задан код PIN).

В случае неправильного подключения блока GSM в нижнем ряду никакой знак не появится.

После окончания первоначальной фазы на дисплее будет светиться символ (Ψ), который обозначает подключение блока GSM.

Příkazy pro ovládání EK-K:

Kotel je možno ovládat těmito příkazy:

#? - dotaz na stav kotle

#1 - zapnutí kotle (ukončení módu STANDBY) kotel přejde do režimu ze kterého byl uveden do STANDBY, tzn. LÉTO, nebo ZIMA

#0 - vypnutí kotle (kotel přejde do módu STANDBY)

***xx** - nastavení teploty v referenční místnosti kde xx je teplota ve °C

Po odeslání příkazu kotel automaticky zašle informační zprávu zpět uživateli, který příkaz poslal.

Informace z EK-K zaslané pomocí SMS zprávy:

Příklad tvaru SMS:

Instruction for GSM control of the boiler:

The boiler could be controlled by below mentioned instructions:

#? - question for boiler status
#1 - switching on of the boiler (termination of mode STAND-BY), the boilers follows to the mode before the stand-by mode, it means Summer or Winter.

#0 - switching off the boiler (the boiler follows to the mode STAND-BY)

***xx** - setting of temperature in a reference room, where the temperature is xx°C.

Команды для управления EK-K:

При управлении котлом можно пользоваться следующими приказами:

#? - вопрос, в каком состоянии находится котел

#1 - включение котла (окончание режима STANDBY) котел перейдет в исходный режим - ЛЕТО или ЗИМА

#0 - отключение котла (котел перейдет в режим STANDBY)

***xx** - установка температуры в помещении, xx - величина температуры в °C

EK-KV.1.12
S=1,G=?
H=43°C,R=22°C
D=46°C,P=15.0kW

Význam:

EK-K V.1.08 - Elektrický kotel, Verze 1.08

S=1 -Stav ve kterém se kotel nachází
1 = ZAPNUTO ZIMA
2 = ZAPNUTO LÉTO
3 = STANDBY

G - Příkaz, který si vyžádal zaslání této zprávy

? =Dotaz na stav kotle
1 = Zapnutí kotle
0 = STANDBY
***** = Nastavení teploty
- = SMS příkaz nebyl zadán ve správném formátu
= Porucha - číslo chyby (viz Návod 2.5 Poruchové stavy)

H - teplota OV ve °C značeno °C (Heat water temperature)

R - teplota v referenční místnosti ve °C značeno °C (Room temperature)

D - teplota TUV ve °C značeno °C (Domestic hot water temperature)

P - výkon v kW (POWER)

Seznam položek v sadě

- modul GSM s anténou - 1 ks
- šrouby M3x6 - 2 ks
- návod na montáž GSM - 1 ks

After sending the instruction through SMS message the boiler will send the information GSM message back to the user who has sent the instruction.

Information from the electric boiler sent using SMS message:

Format of SMS message:

EK-K V.1.12
S=1,G=?
H=43°C,R=22°C
D=46°C,P=15.0kW

Meaning:

EK-KV.1.08 - electric boiler, version **1.08**

S=1 - status of the boiler

1 =switched on Winter
2 =switched on Summer
3 =STAND-BY

G - instruction which requests the sending of this message

? = question for boiler status
1 =boiler switching on
0 =STAND-BY
***** = temperature setting
- = SMS instruction has not be inserted in right format.
=breakdown - number of breakdown (see instruction manual, the chapter 2.5 Breakdowns)

H - heating water temperature in °C marked °C

R - reference room temperature in °C marked °C.

D - sanitary utility water temperature in °C marked °C

P - output in kW

List of accessories in GSM mode set:

- GSM mode set with antenna - 1 pce
- Screws M3x6 - 2 pcs
- Instruction manual for GSM mounting - 1 pce.

После отправления приказа (SMS сообщение) котел автоматически пошлет сообщение пользователю, который команду выслал.

Информации EK-K, посланные при помощи SMS сообщений:

Пример сообщения SMS:

S=1,G=?
H=43°C,R=22°C
D=46°C,P=15.0kW

Обозначения:

EK-K V.1.08 - Электрический котел, Версия **1.08**

S=1 -Состояние, в котором котел находится

1 = ВКЛЮЧЕНО ЗИМА
2 = ВКЛЮЧЕНО ЛЕТО
3 = STANDBY

G - Команда, на основании которой было послано сообщение SMS

? =Вопрос о состоянии котла

1 = Включение котла
0 = STANDBY
***** = Установка температуры
- = неправильно задано сообщение SMS
= Неисправность - номер ошибки (см. пункт 2.5

Состояния неисправностей - Инструкция по монтажу и обслуживанию)

H - температура ОВ, °C обозначение °C (Heat water temperature)

R - температура в помещении, °C обозначение °C (Room temperature)

D - температура ГВС, °C обозначение °C (Domestic hot water temperature)

P - мощность, кВт (POWER)

Список компонентов, входящих в комплект:

- блок GSM с антенной - 1 шт
- винт M3x6 - 2 шт
- инструкция по монтажу блока GSM- 1 шт